

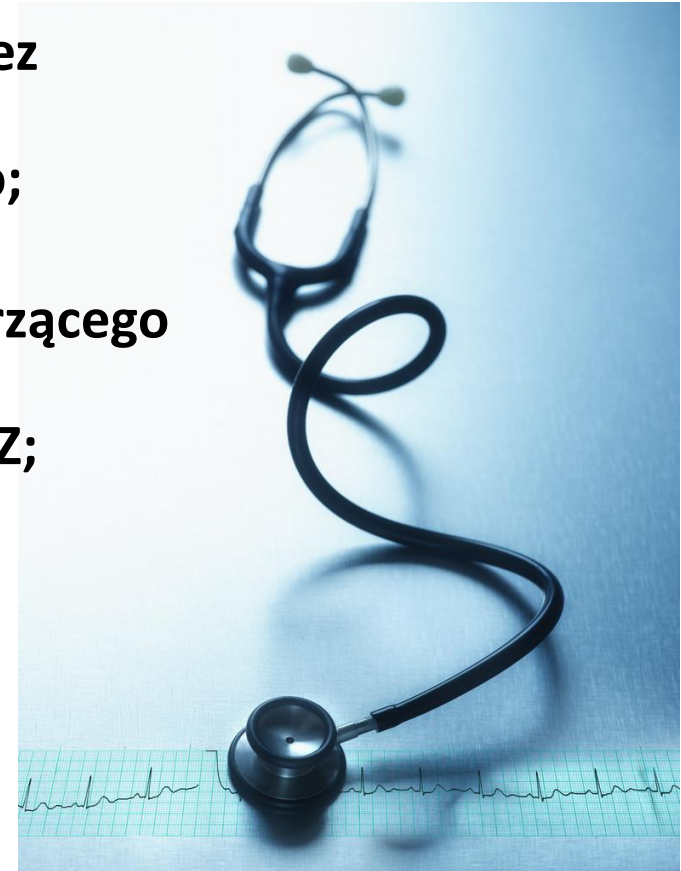


**Działalność lecznicza jako zadanie  
publiczne JST  
ze szczególnym uwzględnieniem  
tematyki kontroli i nadzoru**

Szklarska Poręba, 16 czerwca 2011 r.

# Tematyka wystąpienia

- **Prowadzenia działalności gospodarczej przez podmioty lecznicze;**
- **Odpłatna działalność podmiotu leczniczego;**
- **Uprawnienia rady społecznej SPZOZ;**
- **Instrumenty oddziaływania podmiotu tworzącego na działania kierownika SPZOZ;**
- **Konkurs na stanowisko kierownika w SPZOZ;**
- **Zakres uprawnień podmiotu tworzącego w zakresie kontroli podmiotu leczniczego;**
- **Nadzór i kontrola JST nad spółką prawa handlowego;**
- **Nałożenie na podmiot leczniczy obowiązku wykonania zadań;**



# Działalność gospodarcza, działalność regulowana, przedsiębiorca

- **Działalnością gospodarczą** jest zarobkowa działalność wytwórcza, budowlana, handlowa, usługowa oraz poszukiwanie, rozpoznawanie i wydobywanie kopalin ze złóż, a także działalność zawodowa, wykonywana w sposób zorganizowany i ciągły.
- **Działalność regulowana** - działalność gospodarczą, której wykonywanie wymaga spełnienia szczególnych warunków, określonych przepisami prawa;
- **Przedsiębiorcą** w rozumieniu ustawy o swobodzie działalności gospodarczej jest osoba fizyczna, osoba prawna i jednostka organizacyjna niebędąca osobą prawną, której odrębna ustawa przyznaje zdolność prawną - wykonująca we własnym imieniu działalność gospodarczą.



# Prowadzenie działalności gospodarczej przez podmioty lecznicze – przepisy ustawy

- **Art. 16. 1.** Działalność lecznicza jest działalnością regulowaną w rozumieniu ustawy z dnia 2 lipca 2004 r. o swobodzie działalności gospodarczej.  
**2.** Do działalności leczniczej podmiotów leczniczych w formie jednostki budżetowej stosuje się przepisy dotyczące działalności regulowanej w rozumieniu ustawy z dnia 2 lipca 2004 r. o swobodzie działalności gospodarczej.



# Prowadzenie działalności gospodarczej przez podmioty lecznicze – przepisy ustawy

- **Art. 2. 1.** Użyte w ustawie określenia oznaczają:
- **8)** przedsiębiorstwo - **przedsiębiorstwo** w rozumieniu art. 55<sup>1</sup> Kodeksu cywilnego, w którym podmiot leczniczy wykonuje działalność leczniczą;
- **9)** szpital - **przedsiębiorstwo** podmiotu leczniczego, w którym podmiot ten wykonuje działalność leczniczą w rodzaju świadczenia szpitalne;



# Prowadzenie działalności gospodarczej przez podmioty lecznicze

- **Art. 4. 1.** Podmiotami leczniczymi są:
- **1) przedsiębiorcy** w rozumieniu przepisów ustawy o swobodzie działalności gospodarczej we wszelkich formach przewidzianych dla wykonywania działalności gospodarczej, jeżeli ustawa nie stanowi inaczej,
- **2)** samodzielne publiczne zakłady opieki zdrowotnej,
- **3)** jednostki budżetowe



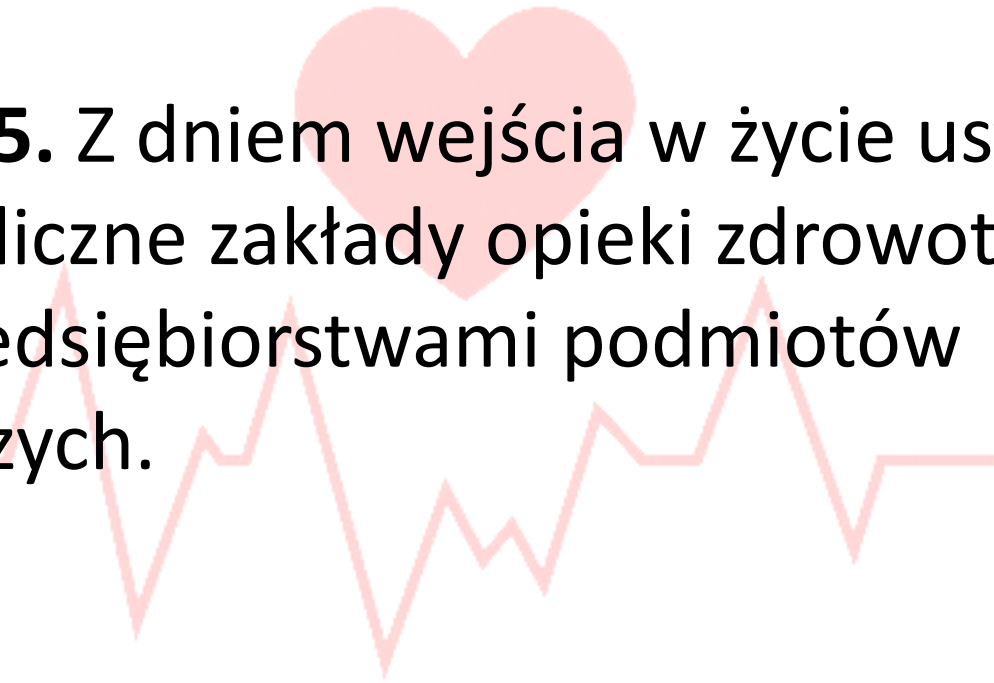
# Prowadzenie działalności gospodarczej przez podmioty lecznicze

- **Art. 55. 1.** Samodzielny publiczny zakład opieki zdrowotnej może uzyskiwać środki finansowe:
  - **1)** z odpłatnej działalności leczniczej, chyba że przepisy odrębne stanowią inaczej;
  - **2)** z wydzielonej działalności gospodarczej innej niż wymieniona w pkt 1, jeżeli statut przewiduje wykonywanie takiej działalności;



# Prowadzenie działalności gospodarczej przez podmioty lecznicze

- **Art. 205.** Z dniem wejścia w życie ustawy niepubliczne zakłady opieki zdrowotnej stają się przedsiębiorstwami podmiotów leczniczych.



# Możliwe problemy interpretacyjne



- **Terminy przedawnienia wierzytelności;**

Art. 118 KC Jeżeli przepis szczególny nie stanowi inaczej, termin przedawnienia wynosi lat dziesięć, a dla roszczeń o świadczenia okresowe oraz roszczeń związanych z prowadzeniem działalności gospodarczej - trzy lata.

- **Zwolnienie z VAT aportu do spółki;**

Art. 6 ustawa o podatku od towarów i usług Przepisów ustawy nie stosuje się do: 1) transakcji zbycia przedsiębiorstwa lub zorganizowanej części przedsiębiorstwa;

# Możliwe problemy interpretacyjne

- **Terminy zapłaty w transakcjach handlowych;**

Art. 3 ustawy o terminach zapłaty w transakcjach handlowych Ustawę stosuje się do transakcji handlowych, których wyłącznymi stronami są: 1) **przedsiębiorcy w rozumieniu art. 4 ustawy z dnia 2 lipca 2004 r. o swobodzie działalności gospodarczej** (Dz. U. Nr 173, poz. 1807); 2) podmioty prowadzące działalność, o której mowa w art. 3 ustawy z dnia 2 lipca 2004 r. o swobodzie działalności gospodarczej; 3) podmioty, o których mowa w art. 3 ustawy z dnia 29 stycznia 2004 r. - Prawo zamówień publicznych (Dz. U. Nr 19, poz. 177); 4) 5) osoby wykonujące wolny zawód; 6) oddziały i przedstawicielstwa przedsiębiorców zagranicznych; 7) podmioty zagraniczne prowadzące na terytorium Rzeczypospolitej Polskiej przedsiębiorstwa na podstawie ustawy z dnia 6 lipca 1982 r. o zasadach prowadzenia na terytorium Polskiej Rzeczypospolitej Ludowej działalności gospodarczej w zakresie drobnej wytwórczości przez zagraniczne osoby prawne i fizyczne (Dz. U. z 1989 r. Nr 27, poz. 148, z późn. zm.).

# Odpłatna działalność podmiotu leczniczego

- W art. 24 ust. 1 pkt 12 wskazano, że w regulaminie organizacyjnym podmiotu wykonującego działalność leczniczą określa się w szczególności wysokość opłat za udzielane świadczenia zdrowotne, inne niż finansowane ze środków publicznych. Przepis ten został zamieszczony w Dziale I „Przepisy ogólne” zatem dotyczy wszystkich podmiotów wykonujących działalność leczniczą.



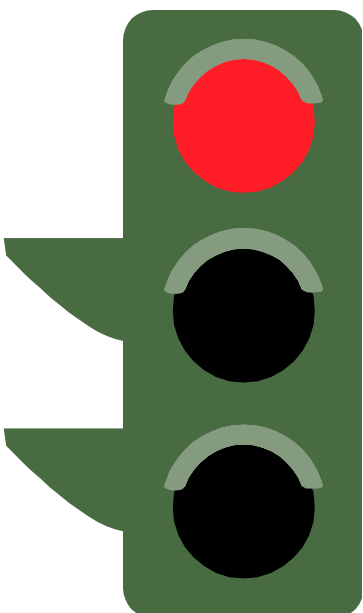
Kolejny przepis to art. 45 1 i 2 ustawy - wysokość opłat za świadczenia zdrowotne udzielane osobom innym niż wymienione w art. 44 (*przyp. autora: ubezpieczeni oraz inne osoby uprawnione do świadczeń opieki zdrowotnej finansowanych ze środków publicznych*) ustala kierownik. Przy ustalaniu wysokości opłaty kierownik uwzględnia rzeczywiste koszty udzielenia świadczenia zdrowotnego. Przytoczony przepis dotyczy wyłącznie podmiotów leczniczych niebędących przedsiębiorcami i stanowi w zasadzie powielenie obecnie obowiązującego przepisu art. 34 ust. 2 ustawy o zakładach opieki zdrowotnej, zgodnie z którym wysokość opłat za świadczenia zdrowotne udzielane osobom nieuprawnionym w rozumieniu art. 33 ust. 1 ustala kierownik publicznego zakładu opieki zdrowotnej, w którym świadczenie jest udzielane. Jednocześnie, co warto podkreślić, przepisy ustawy o zakładach opieki zdrowotnej nigdy wprost nie określiły zakazu ustalania opłat przez publiczne zakłady opieki zdrowotnej z tytułu udzielania świadczeń opieki zdrowotnej, które jednocześnie mieściły się w zakresie świadczeń opieki zdrowotnej finansowanych ze środków publicznych.

# Odpłatna działalność podmiotu leczniczego

- Ministerstwo zdrowia (odpowieź Marka Habera z dnia 17 czerwca 2010 r. na interpretację poselską nr 16158 <http://orka2.sejm.gov.pl/IZ6.nsf/main/1165C642>), sądy administracyjne (Wyrok NSA z dnia 1 lutego 2006 r. sygn. II OSK 720/05 Centralna Baza Orzeczeń Sądów Administracyjnych) oraz Najwyższa Izba Kontroli („Informacja o wynikach kontroli opieki nad matką i noworodkiem w oddziałach położniczych i neonatologicznych” Poznań, marzec 2010, [www.nik.gov.pl](http://www.nik.gov.pl)) kwestionowały możliwość ustalania, a co za tym idzie pobierania, opłat z tytułu udzielania świadczeń zdrowotnych, wychodząc z założenia, że skoro ustawodawca wskazał, że kierownik publicznego zakładu opieki zdrowotnej ma jedynie prawo ustalać opłaty za świadczenia udzielane osobom nieuprawnionym, wnioskując z przeciwności nie ma on takich uprawnień w stosunku do ubezpieczonych oraz innych osób uprawnionych do świadczeń. W przytoczonej wyżej odpowiedzi na interpelację poselską interpretacja ta została nieco złagodzona, jak można w niej bowiem przeczytać: *„powyższe stanowisko utraciło aktualność w związku ze zmianami ustawy o świadczeniach opieki zdrowotnej finansowanych ze środków publicznych w zakresie wprowadzenia koszyka świadczeń gwarantowanych. Do czasu wprowadzenia tych regulacji nie było jednoznaczne, jakie świadczenia zdrowotne należą się ubezpieczonemu. W związku z dookreśleniem tych przepisów oraz w związku z art. 6 ust. 1 i art. 54 ust. 1 ustawy o zakładach opieki zdrowotnej wydaje się dopuszczalne udzielanie przez samodzielny publiczny zakład opieki zdrowotnej odpłatnych świadczeń opieki zdrowotnej. Trzeba jednak mieć na uwadze, iż dotyczyć to może w stosunku do ubezpieczonych wyłącznie świadczeń spoza koszyka oraz nie może naruszać regulacji kolejkowych”*.

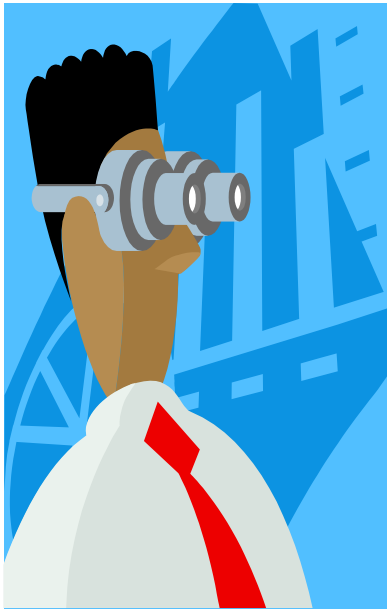
# Odpłatna działalność podmiotu leczniczego

- Można zauważyć w tym miejscu pewną niekonsekwencję Ministerstwa Zdrowia, z jednej bowiem strony Ministerstwo wskazuje, że żaden przepis nie zawiera zakazu udzielania świadczeń ze środków pacjenta, z drugiej strony wywodzi taki zakaz dla podmiotów prowadzących działalność leczniczą nie będących przedsiębiorcami, z bardzo podobnie skonstruowanego do art. 24 ust. 1 pkt 12 przepisu art. 45 ustawy o działalności leczniczej (obecnie art. 34 ust. 2 ustawy o zakładach opieki zdrowotnej).



# Uprawnienia rady społecznej SPZOZ

W podmiocie leczniczym niebędącym przedsiębiorcą działa rada społeczna, która jest organem inicjującym i opiniodawczym podmiotu tworzącego doradczym kierownika. Do zadań rady społecznej należy:



- 1) przedstawianie podmiotowi tworzącemu wniosków i opinii w sprawach:
  - a) zbycia aktywów trwałych oraz zakupu lub przyjęcia darowizny nowej aparatury i sprzętu medycznego,
  - b) związanych z przekształceniem lub likwidacją, rozszerzeniem lub ograniczeniem działalności,
  - c) przyznawania kierownikowi nagród,
  - d) rozwiązania stosunku pracy lub umowy cywilnoprawnej z kierownikiem,
  - e) regulaminu organizacyjnego;
- 2) przedstawianie kierownikowi wniosków i opinii w sprawach:
  - a) planu finansowego, w tym planu inwestycyjnego,
  - b) rocznego sprawozdania z planu finansowego, w tym planu inwestycyjnego,
  - c) kredytów bankowych lub dotacji,
  - d) podziału zysku;
- 3) dokonywanie okresowych analiz skarg i wniosków wnoszonych przez pacjentów, z wyłączeniem spraw podlegających nadzorowi medycznemu;
- 4) opiniowanie wniosku w sprawie czasowego zaprzestania działalności leczniczej;
- 5) wykonywanie innych zadań określonych w ustawie i statucie.

**Uwaga: rada społeczna traci kompetencje do przyjmowania statutu zakładu**

# Instrumenty oddziaływania podmiotu tworzącego na działania kierownika SPZOZ

- Umowa/powołanie na czas określony;
- Podmiot tworzący w razie stwierdzenia niezgodnych z prawem działań kierownika wstrzymuje ich wykonanie oraz zobowiązuje kierownika do ich zmiany lub cofnięcia. W przypadku niedokonania zmiany lub cofnięcia tych działań w wyznaczonym terminie podmiot tworzący może rozwiązać z kierownikiem stosunek pracy albo umowę cywilnoprawną;
- W przypadku zawarcia umowy cywilnoprawnej z kierownikiem zakładu dodatkowe instrumenty może przewidywać sama umowa;
- Na podstawie ustaleń kontroli podmiot tworzący może przedstawić kierownikowi w wystąpieniu pokontrolnym zalecenia pokontrolne nakazujące usunięcie stwierdzonych nieprawidłowości.



# Konkursy na stanowiska kierownicze w SPZOZ

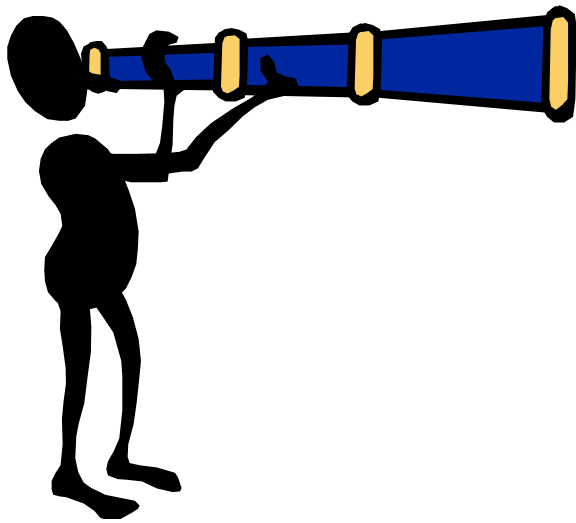


- W podmiocie leczniczym niebędącym przedsiębiorcą przeprowadza się konkurs na stanowisko kierownika;
- Konkurs na stanowisko kierownika oraz zastępcy kierownika ogłasza podmiot tworzący;
- Stosunek pracy z kandydatem wybranym na stanowisko określone w ust. 1 nawiązuje się na 6 lat. Okres ten może być przedłużony do 8 lat, jeżeli do osiągnięcia wieku emerytalnego pracownikowi brakuje nie więcej niż 2 lata.
- ***Uwaga Art. 206.*** Podmioty prowadzące zakłady opieki zdrowotnej w dniu wejścia w życie niniejszej ustawy, dostosują swoją działalność, w zakresie nieuregulowanym w art. 204 ust. 1-4, do przepisów ustawy w terminie 12 miesięcy od dnia wejścia w życie ustawy.

# Nadzór i kontrola

- *Kontrolą jest obserwowanie, ustalanie, czy wykrywanie stanu faktycznego — porównywanie rzeczywistości z zamierzeniami, występowanie przeciwko zjawiskom niekorzystnym i **sygnalizowanie** kompetentnym jednostkom o dokonanych spostrzeżeniach;*
- *„Przez nadzór należy rozumieć właściwość organu nadrzędnego do **wywierania wpływu** na działalność organu podporządkowanego”*

# Nadzór i kontrola w ustawie o działalności leczniczej



- Kontrola ministra zdrowia (własna zlecona)
- Nadzór i kontrola podmiotu tworzącego
- Kontrola organu prowadzącego rejestr działalności regulowanej

# Zakres uprawnień podmiotu tworzącego w zakresie nadzoru i kontroli podmiotu leczniczego

Nadzór nad podmiotem leczniczym niebędącym przedsiębiorcą sprawuje podmiot tworzący. Podmiot tworzący sprawuje nadzór nad zgodnością działań podmiotu leczniczego niebędącego przedsiębiorcą:

- z przepisami prawa,
- statutem,
- regulaminem organizacyjnym.

W ramach nadzoru podmiot tworzący może żądać informacji, wyjaśnień oraz dokumentów od organów podmiotu leczniczego niebędącego przedsiębiorcą oraz dokonuje kontroli i oceny działalności tego podmiotu.

Kontrola i ocena, obejmują w szczególności:

- realizację zadań określonych w regulaminie organizacyjnym i statucie, dostępność i jakość udzielanych świadczeń zdrowotnych;
- prawidłowość gospodarowania mieniem oraz środkami publicznymi;
- gospodarkę finansową.

# Zakres uprawnień podmiotu tworzącego w zakresie nadzoru i kontroli podmiotu leczniczego



- Podmiot tworzący w razie stwierdzenia niezgodnych z prawem działań kierownika wstrzymuje ich wykonanie oraz zobowiązuje kierownika do ich zmiany lub cofnięcia. W przypadku niedokonania zmiany lub cofnięcia tych działań w wyznaczonym terminie podmiot tworzący może rozwiązać z kierownikiem stosunek pracy albo umowę cywilnoprawną.

# Nadzór i kontrola JST nad spółką prawa handlowego

- Do spółki kapitałowej założonej w celu prowadzenia działalności leczniczej przez JST nie stosuje się ustawy o gospodarce komunalnej;
- ***Uwaga Art. 206.*** *Podmioty prowadzące zakłady opieki zdrowotnej w dniu wejścia w życie niniejszej ustawy, dostosują swoją działalność, w zakresie nieuregulowanym w art. 204 ust. 1-4, do przepisów ustawy w terminie 12 miesięcy od dnia wejścia w życie ustawy.*



# Kontrola organu rejestrowego

- Organ prowadzący rejestr jest uprawniony do kontroli podmiotów wykonujących działalność leczniczą w zakresie zgodności wykonywanej działalności leczniczej z przepisami ustawy i przepisami wydanymi na jej podstawie;
- Osoby wykonując czynności kontrolne, za okazaniem upoważnienia, mają prawo:
  - **1)** żądania informacji i dokumentacji;
  - **2)** oceny realizacji zadań określonych w regulaminie organizacyjnym lub statucie, w tym dostępności i jakości udzielanych świadczeń zdrowotnych;
  - **3)** wstępu do pomieszczeń podmiotu wykonującego działalność leczniczą;
  - **4)** udziału w czynnościach związanych z udzielaniem świadczeń zdrowotnych;
  - **5)** wglądu do dokumentacji medycznej;
  - **6)** żądania ustnych i pisemnych wyjaśnień.

Efekt: protokół kontroli , informacje zawarte w protokole mogą stanowić podstaw do wykreślenia lub sformułowania zaleceń pokontrolnych.

# Nadzór i kontrola JST nad spółką z o.o.



- Prawo kontroli służy każdemu wspólnikowi. W tym celu wspólnik lub wspólnik z upoważnioną przez siebie osobą może w każdym czasie przeglądać księgi i dokumenty spółki, sporządzać bilans dla swego użytku lub żądać wyjaśnień od zarządu.
- Umowa spółki może ustanowić radę nadzorczą lub komisję rewizyjną albo oba te organy.
- W spółkach, w których kapitał zakładowy przewyższa kwotę 500 000 złotych, a wspólników jest więcej niż dwudziestu pięciu, powinna być ustanowiona rada nadzorczą lub komisja rewizyjna.
- W przypadku ustanowienia rady nadzorczej lub komisji rewizyjnej umowa spółki może wyłączyć albo ograniczyć indywidualną kontrolę wspólników.
- Członkowie rady nadzorczej reprezentujący jednostkę samorządu terytorialnego w podmiocie leczniczym prowadzonym w formie spółki kapitałowej są powoływani spośród osób, które złożyły egzamin, o którym mowa w przepisach o komercjalizacji i prywatyzacji, albo zostały zwolnione z obowiązku złożenia egzaminu zgodnie z tymi przepisami.

# Nadzór i kontrola JST nad spółką z o.o.

- Rada nadzorcza sprawuje stały nadzór nad działalnością spółki we wszystkich dziedzinach jej działalności jednak nie ma prawa wydawania zarządowi wiążących poleceń dotyczących prowadzenia spraw spółki. Do szczególnych obowiązków rady nadzorczej należy ocena sprawozdań z działalności zarządu i finansowego w zakresie ich zgodności z księgami i dokumentami, jak i ze stanem faktycznym, oraz wniosków zarządu dotyczących podziału zysku albo pokrycia straty, a także składanie zgromadzeniu wspólników corocznego pisemnego sprawozdania z wyników tej oceny. W celu wykonania swoich obowiązków rada nadzorcza może badać wszystkie dokumenty spółki, żądać od zarządu i pracowników sprawozdań i wyjaśnień oraz dokonywać rewizji stanu majątku spółki. Każdy członek rady nadzorczej może samodzielnie wykonywać prawo nadzoru, chyba że umowa spółki stanowi inaczej. Umowa spółki może rozszerzyć uprawnienia rady nadzorczej, a w szczególności stanowić, że zarząd jest obowiązany uzyskać zgodę rady nadzorczej przed dokonaniem oznaczonych w umowie spółki czynności, oraz przekazać radzie nadzorczej prawo zawieszania w czynnościach, z ważnych powodów, poszczególnych lub wszystkich członków zarządu.

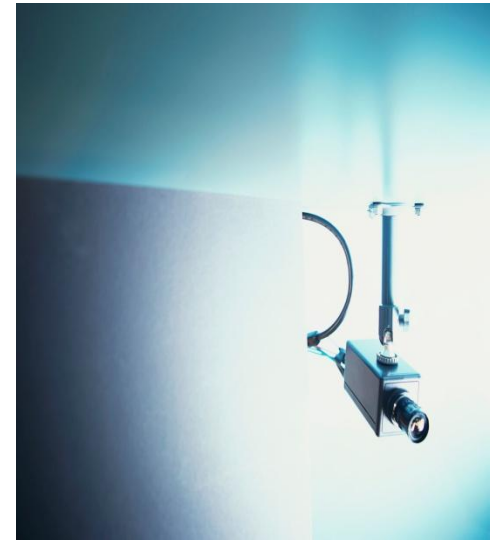
# Nadzór i kontrola JST nad spółką z o.o.



- Do obowiązków komisji rewizyjnej należy ocena sprawozdań z działalności zarządu i finansowego i wniosków zarządu dotyczących podziału zysku lub pokrycia straty, a także składanie zgromadzeniu wspólników corocznego pisemnego sprawozdania z wyników tej oceny, w trybie i w zakresie określonym dla wykonywania tych czynności przez radę nadzorczą. W spółce niemającej rady nadzorczej umowa spółki może rozszerzyć obowiązki komisji rewizyjnej.

# Nadzór i kontrola JST nad spółką z o.o.

- Sąd rejestrowy, na żądanie wspólnika lub wspólników reprezentujących co najmniej jedną dziesiątą kapitału zakładowego, może, po wezwaniu zarządu do złożenia oświadczenia, wyznaczyć podmiot uprawniony do badania sprawozdań finansowych w celu zbadania rachunkowości oraz działalności spółki. Członkowie organów spółki są zobowiązani udzielać biegłemu rewidentowi żądanych wyjaśnień oraz zezwolić mu na przeglądanie ksiąg i dokumentów spółki, badanie stanu kasy oraz dokonanie inwentaryzacji składników aktywów i pasywów spółki, a także udzielać mu w tym celu potrzebnej pomocy. Biegły rewident składa swoje sprawozdanie sądowi rejestrowemu, który przesyła jego odpis żądającemu zbadania rachunkowości oraz działalności spółki, zarządowi i radzie nadzorczej lub komisji rewizyjnej. Sprawozdanie to powinno być odczytane w całości na najbliższym zgromadzeniu wspólników.



# Nadzór i kontrola JST nad spółką akcyjną

- Rada nadzorcza sprawuje stały nadzór nad działalnością spółki we wszystkich dziedzinach jej działalności. Do szczególnych obowiązków rady nadzorczej należy ocena sprawozdań zarządu z działalności i finansowego, w zakresie ich zgodności z księgami i dokumentami, jak i ze stanem faktycznym, oraz wniosków zarządu dotyczących podziału zysku albo pokrycia straty, a także składanie walnemu zgromadzeniu corocznego pisemnego sprawozdania z wyników tej oceny. W celu wykonania swoich obowiązków rada nadzorcza może badać wszystkie dokumenty spółki, żądać od zarządu i pracowników sprawozdań i wyjaśnień oraz dokonywać rewizji stanu majątku spółki.
- Do kompetencji rady nadzorczej należy również zawieszanie, z ważnych powodów, w czynnościach poszczególnych lub wszystkich członków zarządu oraz delegowanie członków rady nadzorczej, na okres nie dłuższy niż trzy miesiące, do czasowego wykonywania czynności członków zarządu, którzy zostali odwołani, złożyli rezygnację albo z innych przyczyn nie mogą sprawować swoich czynności. W przypadku niemożności sprawowania czynności przez członka zarządu rada nadzorcza powinna niezwłocznie podjąć odpowiednie działania w celu dokonania zmiany w składzie zarządu.
- Statut może rozszerzyć uprawnienia rady nadzorczej, a w szczególności przewidywać, że zarząd jest obowiązany uzyskać zgodę rady nadzorczej przed dokonaniem określonych w statucie czynności. Jeżeli rada nadzorcza nie wyrazi zgody na dokonanie określonej czynności, zarząd może zwrócić się do walnego zgromadzenia, aby powzięło uchwałę udzielającą zgody na dokonanie tej czynności.

# Dodatkowa forma kontroli w przypadku wielu wspólników



- W podmiocie leczniczym działającym w formie spółki kapitałowej utworzonej przez Skarb Państwa, jednostkę samorządu terytorialnego lub uczelnię medyczną albo do którego podmioty te przystąpiły i w którym posiadają udziały albo akcje reprezentujące co najmniej 51% kapitału zakładowego uchwały zgromadzenia wspólników albo walnego zgromadzenia dotyczące:
  - **1)** rozwiązania spółki,
  - **2)** zbycia przedsiębiorstwa spółki,
  - **3)** zbycia zorganizowanej części przedsiębiorstwa spółki,
  - **4)** zbycia udziałów albo akcji, które powoduje utratę udziału większościowego w kapitale zakładowym spółki,
  - **5)** istotnej zmiany przedmiotu działalności spółki
- - są podejmowane większością trzech czwartych głosów.

# Nałożenie na podmiot leczniczy obowiązku wykonania zadań

- Art.38 Jednostka samorządu terytorialnego może nałożyć na podmiot leczniczy będący:
  - 1)** spółką kapitałową, w której jedynym albo większościowym udziałowcem albo akcjonariuszem jest ta jednostka, **2)** samodzielny publiczny zakład opieki zdrowotnej lub samorządową jednostką budżetową, dla których ta jednostka jest podmiotem tworzącym
- - obowiązek wykonania określonego zadania.
- W przypadku nałożenia obowiązku wykonania zadań zapewnia się środki na pokrycie wydatków związanych z wykonaniem tych zadań, chyba że wykonanie zadania następuje odpłatnie na podstawie umowy. W razie poniesienia szkody przez podmiot leczniczy przy wykonywaniu zadań wykonywanych w/w trybie organ nakładający obowiązek ich wykonania jest obowiązany do jej naprawienia.

# Dziękuję

Związek Powiatów Polskich

Bernadeta Skóbel

18 477 86 00, [bs@zpp.pl](mailto:bs@zpp.pl);